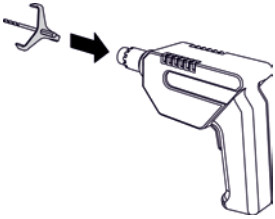


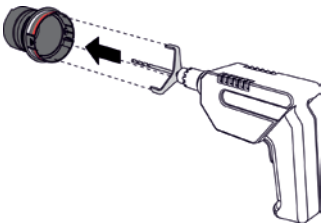


## RPI-E Flex tube

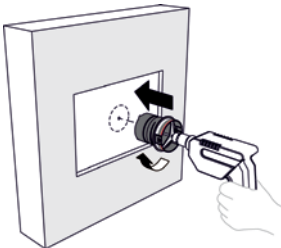
### AUFTRAGSANLEITUNG



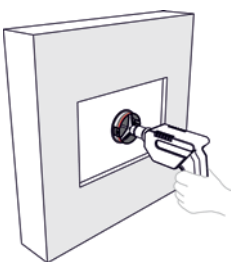
Schalten Sie die Bohrmaschine in den Schraubzustand.  
Befestigen Sie den Adapter an der Bohrmaschine.



Befestigen Sie den Adapter an der Fräse.



Stellen Sie die Bohrmaschine in die richtige Richtung und  
setzen Sie die Fräse auf die (Steinwolle-) Abdichtungsplatte.

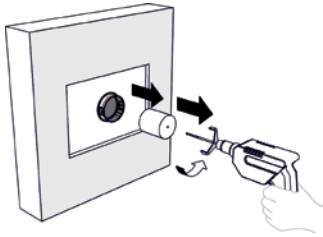


Bohren Sie langsam ein Loch in die (Steinwolle-)  
Abdichtungsplatte.

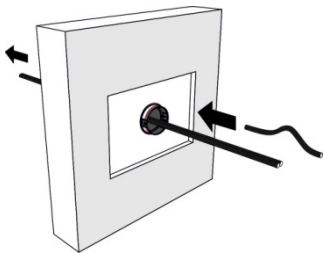


## RPI-E Flex tube

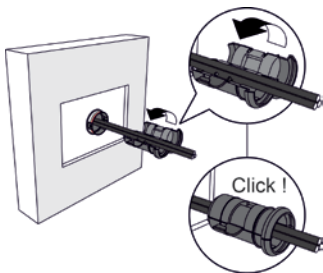
### AUFTRAGSANLEITUNG



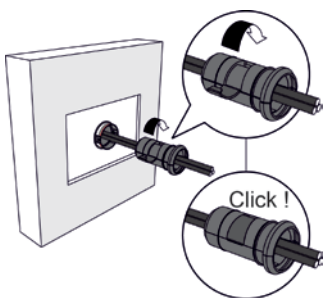
Entfernen Sie den ausgesägten Zylinder (Abdichtungsplatte).



Führen Sie die Kabel durch die Fräse.



Öffnen Sie den Kern des RPI-E Flex tube.  
Positionieren Sie den Kern um die Kabel.

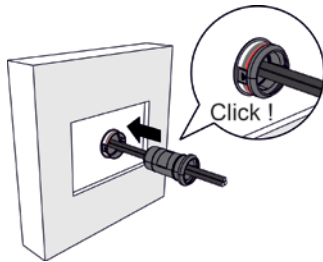


Schließen Sie den Kern.

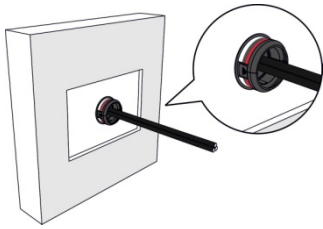


## RPI-E Flex tube

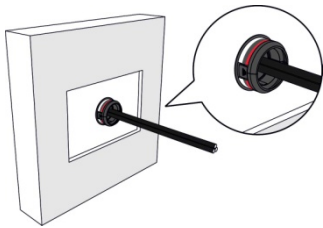
# AUFTRAGUNGSANLEITUNG



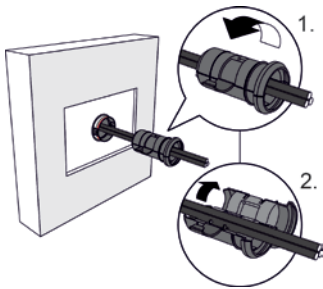
Positionieren Sie den Kern in die Fräse.



Die Abdichtung ist fertig.



Ändern  
Klicken Sie auf das Frästeil und entfernen Sie den Kern.

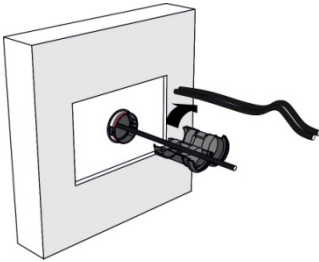


Öffnen Sie den Kern.



## RPI-E Flex tube

# AUFTRAGSANLEITUNG



Entfernen Sie alte oder verlegen Sie neue Kabel.  
Wiederholen Sie die Schritte ab Schritt 7.



Tragen Sie die Betriebsdaten auf dem RPI-S Abdichtungsetikett  
ein und kleben Sie dieses deutlich sichtbar auf.